

Anemone



Medlemsblad för
Hallsbergs Naturskyddsförening
Nr 1 2015



ORDFÖRANDEN HAR ORDET

Åter sitter jag så bakom tangenterna vid min dator och ska försöka skriva några väl valda ord. Jag tittar tillbaka på vad jag skrev förra året vid den här tiden.

Jag läser: "Livet går upp och det går ner, och det är bara att försöka följa med!"

Ja, det är så sant! Efter en härlig varm sommar tillsammans med min mor, då hon verkligen njöt av att sitta ute i solen halvnaken och bli brun som en pepparkaka om både armar och ben, blev hon sjuk. Exakt tre månader tog det från det att hon blev dålig till att hon på Luciadagens morgon lugnt somnade in för gott. Praktiskt taget hela hösten har jag bott i Göteborg och så gott som varje dag har jag besökt henne på först sjukhuset och sedan sjukhemmet, där hon vistades. Det har varit en tung höst, då man slängts mellan hopp och förtvivlan hela tiden. Nu är det över och jag är plötsligt äldst i familjen!

Visst har jag hunnit med andra saker också. Det måste man för att orka. Det har blivit dagsutfärder både hit och dit. Västtrafik har tjänat många kronor på mitt åkande! Jag har vandrat i Botaniska trädgården, som är en rofylld plats för själen och flera utställningar på stadens museer har jag också klarat av. Men hela tiden har en dov oro gnagt i mitt inre. Nu är det bara att ta nya tag och se framåt igen. Jag har saknat Naturskyddsföreningens många programpunkter och hoppas, att jag får chansen att vara med i vår istället. Jag läser i det gedigna programmet, att det finns mycket intressant. Jag hoppas även, att ni andra också tycker det och vill vara med på våra utflykter och möten! Varmt välkomna allihopa!

Ingela Wallin



Årets bildrabatt i botaniska trädgården i Göteborg föreställde en Shintoportal som vanligtvis står som påminnelse för att rening bör ske, innan man träder in på helig mark. Den anses också hålla borta dåligt inflytande av onda andar. Rabatten är planterad av 350 papegojblad, 2000 grå helgonört och 65 vaxecheverria.

Innehåll

Ordföranden har ordet	3
Årsberättelsen	4
Lite nytt om floran i Hallsberg	9
Spår av liv	10
Hösten i föreningen	14
Några trädgårdsfynd	16
Årets miljöprofil	17
Årets aktiviteter	18
Inbjudan till Årsmöte	19
Studiecirklar 2015	20
Programmet 2015	21
Bordet i Broby äng	24

Omslagsbilden:

Det som ser ut som röda ärtor på ett asplöv är boplatser för ett litet specialiserat kvalster som påverkar bladet att bilda dessa märkliga utväxter. Läs mer om det dolda livet på bladen på sidan 10.

Hallsbergs Naturskyddsförening

www.hallsberg.naturskyddsforeningen.se

Kontaktpersoner:

Ingela Wallin 0582-161 53

Arne Holmer 0582-407 58



På vår hemsida finns mera:
förutom programmet finns länkar,
bilder från olika aktiviteter, gamla nummer av Anemonen mm.

VERKSAMHETSBERÄTTELSE 2014

Styrelsen presenterar härmed verksamhetsberättelsen för år 2014.

Styrelsen har haft följande sammansättning

Ordförande: Ingela Wallin
Vice ordf: Sture Hermansson
Sekreterare: Arne Holmer
Kassör: Ingrid Ohlsson

Övriga ledamöter:

Ingemar Hallberg, Tage Aronsson, Sven Nederman, Kerstin Pettersson, Sture Sjöstedt

Styrelsesuppleanter:

Monica Nilsson, Lena Borg, Clas Göran Larsson, Christina Lindberg, Östen Tylebrink.

Styrelsemöten

Styrelsen har under året haft 10 protokollförda sammanträden. I juni och augusti samlades vi i klubbstugan i Herrfallsäng. Vid övriga åtta möten har vi varit på Knutens dagcentral.



Styrelsemöte i klubbstugan i Herrfallsäng

Möten, konferenser och kurser

Ingela Wallin har under året varit kretsens representant i Länsförbundets styrelse med Ingrid Ohlsson som suppleant. Under hösten var Ingela under en tid inte bosatt i Hallsberg och då trädde Sture Hermansson in vid sidan av Ingrid.

Sture, Ingela och Ingrid deltog i ett informationsmöte den 18 januari i Örebro om hur man hanterar Naturkontakt och den nya hemsidan.

Vid ett informationsmöte om vindkraftsetablering i Laxå den 28 januari deltog Ingela och Ingrid. Ett annat möte om planerad vindkraft har varit i Kumla och där deltog Sture. Nya vindkraftverk planeras mellan Örebro och Kumla.

I år hade vår krets ansvaret för att arrangera Länsförbundets årsmöte. Våra valda ombud vid stämman var Ingela, Arne, Ingrid och Monica. Sture Hermansson deltog i egenskap av revisor. Mötet ägde rum på Viiby krog den 27 april. Efter förhandlingarna och en enkel lunch ordnades för de som så önskade en vandring genom vårt kommunala naturreservat Broby äng. Sture, Arne och Hans-Åke Sandberg agerade guider.

Sven Nederman var vår representant vid Hopajolas årsmöte på Trystorps slott den 21 maj. Som ersättare för Sven var även Monica och Ingrid där. Före förhandlingarna gjordes en vandring i naturreservatet.

I år var riksföreningens årsmöte förlagt till Örebro och där representerades vi av Ingela Wallin.



Ingela ställde ut några av våra skärmar om natur i Hallsberg på riksstämman i Örebro

Ingela, Ingrid, Kerstin och Monica deltog i ett upptaksmöte inför Miljövänliga veckan i Nora den 18 maj.

Skrivelser och kontakter med myndigheter och organisationer:

Vi har besvarat en samrådshandling till kommunen gällande utbyggnad av logistikområdet vid Tälleleden. Vi hade ingen erinran mot planförslaget.

Vi har lämnat synpunkter på Hallsbergs förslag till "Värdefulla naturmiljöer i Hallsbergs kommun".

Vi har också yttrat oss om förslag till dragning av nytt järnvägsspår mellan Hallsberg och Stenkumla. Senare meddelade Trafikverket att man bestämt sig för det västligaste alternativet, just det som vi förordat.

Vår krets har blivit stödjande medlem i Föreningen Vibybygden och har bland annat hjälpt till vid planering av en naturstig invid Vibysjön och guidade vid invigningen av denna den 3 maj. Sture guideade också där på Vibydagen den 13 september.

Boo Egendom har genomgått revision för fortsatt FSC-certifiering. Efter en förfrågan från miljökontoret i Hallsberg har vi gett ett positivt svar för fortsatt FSC-certifiering.

I Boo planeras också för en ny bergtäkt i diabasgången norr om Bjurhultasjön. Med anledning av det deltog Arne och Tage i ett informationsmöte i Hjortkvarn.

En annan bergtäkt som vi yttrat oss om är en planerad utvidgning av täkten invid Tomta hagar.

Klubbstugan i Herrfallsäng:

Inga speciella underhållsåtgärder av huset har gjorts.

Två styrelsemöten har varit förlagda till klubbstugan. Den vid det här laget traditionella ugglekvällen startade också som vanligt i klubbstugan.

Sture har förnyat listan över innehavare av nycklar till stugan.



Den nya slätterbalken i arbete

Slåtterbalk

Föreningen har tillsammans med Kumla naturskyddsförening inköpt en ny slåtterbalk. Den användes första gången under slåttern vid Kumlas klubbstuga i Ekenäs.

Anemonen

Vår föreningstidning har som vanligt utkommit med två nummer med Sture Hermansson som redaktör. Vi avser att fortsätta trycka den med färgbilder trots ökade kostnader eftersom den i den utformningen fått många uppskattande ord från läsekretsen.

Hemsidan: Sture Hermansson är huvudansvarig för hemsidan som numera skapas i ett program som heter Wordpress. Den nya adressen är <http://hallsberg.naturskyddsforeningen.se/>

Studiecirklar

Vi har genomfört tre studiecirklar tillsammans med Naturskyddsföreningen i Kumla.

Åcirkel nr 23 omfattade fyra möten. Med hjälp av införskaffat mikroskop var inriktningen studium av små organismer i vatten vid Ekenäs, Tisaren och Öjamossen. Ledare var Sture Hermansson. En studiecirkel i *Geologi* med fem sammankomster. Den innehöll studiebesök i Ranstad med flera platser i Västergötland, den så kallade Breven-gången söder om Sottern, utgrävning av drumlinen på Hullingsåsen i Öjamossen med genomgång av professor Per Möller vid Lunds Universitet samt besök vid Kvarntorp för att bese området och dessutom en teorikväll om alunskiffer m.m. i Kumla. Ledare var Sture Hermansson

Vind- och solkraftscirkel på fyra gånger med besök vid ett vindkraftverk hos Roland Persson i Sköllersta, besök hos Per Halldin i Viby för att bese olika slags anläggningar för solenergi samt två teorikvällar. Ledare var Åke Teljä.

Föreningsmöten och exkursioner:

Tisdag 11 mars. ÅRSMÖTE på dagcentralen Knuten i Hallsberg.

Efter förhandlingarna berättade Arne Holmer om en safari i Östafrika. 31 deltagare.

Lördag 22 mars. Ugglexkursion

Vi samlades först i klubbstugan i Herrfallsäng och lyssnade på inspelade uggleläten. Sedan gav vi oss ut i kvällsmörkret och lyssnade efter levande ugglor i skogarna ned mot Skogaholm. Två, eventuellt tre, kattugglor hördes i Herrfallsäng, i övrigt var det tyst i skogarna. Stjärnhimlen var strålande! Sture berättade och vi fick lära oss åtskilligt om stjärnbilder och planeter på himlavalvet. Invid sjön Tisaren avslutades kvällen med korvgrillning vid en brasa. 22 deltagare.

Söndag 6 april. Utflykt till Igeln

Sjön Igeln i skogen mellan Skogaholm och Pålsboda är en liten fin idyll i landskapet med ett intressant djurliv. Vid besöket låg fortfarande isen stadigt på sjön. 16 deltagare.

Lördag 12 april. Orrspel på Vargavidderna

En spännande exkursion i nattmörkret. Orrarna spelade för oss i gryningen. Några vargar syntes inte till. Tillsammans med kamrater från kumlakretsen var vi 14 deltagare.

Söndag 27 april Länsstämman i Viiby krog

I år var det vår krets som ansvarade för arrangemanget. Förhandlingarna leddes

av Johanna Sandahl från Riks och vid hennes sida som sekreterare satt Kajsa Grebäck. Efter lunchen blev det en guidad tur i naturreservatet Broby äng. 42 deltagare.

Torsdag 8 maj. Gallabergsbäcken

Inte mindre än 23 deltagare vandrade denna kväll invid den intressanta bäcken i skogen sydväst om Vretstorp.

Lördag 17 maj. Vårvandring i Säbylundsparken.

Några från vår förening deltog i Kumlakretsens traditionella vårvandring vid Säbylund. 10 deltagare.

Lördag 24 maj. Vandring på Bergslagsleden.

Det var 14 personer som följde Inger Eriksson i spåren på en vandring mellan Sixtorp och Svartå herrgård. Därmed hade Inger vandrat hela Bergslagsleden inte mindre än sju gånger. Nu ville hon inte lova att leda flera vandringar. Vi vill därför tacka henne för många år med trevliga guidningar på Bergslagsleden. Tack Inger!

Torsdag 5 juni. Nattsjungande fåglar vid Kvismaren

Natten mellan den 5 och 6 juni har av Naturskyddsföreningen förklarats som Naturnatten eller "Naturnatta" och är ett riksomfattande arrangemang. Vi i Hallsbergskretsen, tillsammans med Kumlaföreningen, besökte fågelsjön Kvismaren och lyssnade på nattens olika ljud medan mörkret kom smygande omkring oss. 18 deltagare.

Lördag 28 juni. Tåkern och Hagebyhöga naturreservat

Dagen går kanske till historien som en av de svalaste sommarexkursionerna i föreningens historia. Dessutom med regn. Lite synd eftersom trakten

omkring Omberg och Tåkern hör till de allra rikaste som finns i södra Sverige såväl ifråga om rik natur som intressant kulturhistoria. Fem personer ur vår krets deltog.

Lördag 2 augusti. Ängens dag i Broby äng

I år hade till vår glädje kommunen ordnat så att ängen i vårt kommunala naturreservat blivit slagen två gånger. Vi koncentrerade oss på att med liar och räfsor putsa bort kvarlämnad högre örtvegetation i kanterna av ängen och köra bort detta till en kompost. Sju deltagare.

Tisdag 12 augusti. Vandring i Kvarntorpsområdet

En vandring som ingick i studiecirkeln i geologi. Fem deltagare från Hallsbergsföreningen.

Onsdag 20 augusti. Hullingsåsen

Vi gjorde ett studiebesök vid en utgrävning i en drumlin på Öjamossen. Även detta var en del i studiecirkeln i Geologi. Sju deltagare från Hallsbergskretsen.



Professor Per Möller i sin utgrävning i Hullingsåsen berättar om istiderna och hur drumlinerna bildats

(Fortsättning från sid 7)

Lördag 6 september. Svamputflykt

Även i år letade vi svamp i Trystorpstrakten. Vi kunde glädja oss åt en mycket bra svampsäsong och med Karl Gustafs hjälp identifierade vi 146 olika arter. 23 deltagare.

Lördag 27 september. Brevengången.

Vi studerade en diabasgång i östvästlig riktning genom landskapet, en rest från vulkanisk aktivitet för 1200 miljoner år sedan. En del i geologicirkeln. 18 deltagare

Torsdag 2 oktober. Studiebesök i Valldala handel.

8 personer deltog.

Måndag 20 oktober. Två filmföreläsningar, kl. 14 och 18.

Vi hade gjort en liten dokumentär om Karl Gustaf Nilssons liv som naturmänniska. Den spelades upp under några eftermiddagstimmar i Kantakrogen i Hallsbergs hembygdsgård. Lokalen fylldes helt vid båda tillfällena. Drygt 60 personer såg filmen.

Söndag 16 november. Medlemmarnas bilder i Kantakrogen i Hallsbergs hembygdsgård.

Traditionsenlig bildvisning av medlemmarna och servering av kaffe med bröd. Glädjande god anslutning. Bilder visades av Sven, Monica, Ingrid, Sture och Arne. Av Sven fick vi med hans bilder en genomgång av hur en kolmila byggs upp och fungerar. 28 deltagare.

Hallsbergsmarknaden-Miljövänliga veckan.

Vi deltog med ett marknadsstånd på Storgatan. Det var en del i vårt engagemang i den riksomfattande

kampanjen Miljövänliga veckan. Årets tema var "Byt till eko!" Vi bjöd på äppelkaka och äpplen och lockade åskådare med en liten svamputställning. Vår svampkunnige medlem Hans-Åke Sandberg hjälpte oss under dagen. Under veckan genomfördes också en butiksundersökning för att utröna hur välförsedda butikerna var med ekologiska varor. Konsum i Hallsberg var bäst, sämst ICA i Pålsboda.

Medlemsantalet

Medlemsantalet har ökat något under året. Senaste rapporten från rikskansliet angav 195 fullbetalande medlemmar (328 inräknat familjemedlemmar).

Ekonomi

Beträffande ekonomin hänvisas till särskild berättelse.

Slutord

Som framgår av redogörelsen ovan har vi i Hallsbergskretsen även i år haft flera aktiviteter tillsammans med Naturskyddsföreningen i Kumla. Vi tackar dem för ett givande och trevligt samarbete och hoppas på ett fortsatt sådant.

Vi överlämnade före jul ett par amaryllis med ett varmt tack till dagcentralen Knuten där vi fått vara vid möten av olika slag under året.

Slutligen vill vi tacka medlemmarna för visat förtroende och önskar föreningen fortsatt framgång i arbetet.

Hallsberg den 9 mars 2015

LITE NYTT OM FLORAN I HALLSBERG

Text: Karl Gustaf Nilsson Foto: Ingrid Ohlsson

Efter P.G. Dalhielms utmärkta inventering (Dalhielm 1985) och Karl Gustaf Nilssons komplettering (Nilsson 2014) av floran i Hallsbergs socken kunde man tro att det var omöjligt att hitta några nya växter. Men man bedrog sig.

Ingrid Ohlsson, Rolf Sigfridsson och jag besökte Hässlebergstippen i juli 2014. Vi upptäckte två nya växter och artlistan utökades med ytterligare tre arter under augusti. Dessutom uppdagades en art som förvildats i gatstensytan intill en parkeringsskylt på stationsplan.

Det innebär att antalet funna kärlväxter i Hallsbergs socken nu är uppe i 1108 arter, 33 hybrider och 20 olika former.

Hässlebergstippen 2014

Åkerklätt *Agrostemma githago*. På hög med sopsand, 1 ex.

Gråbo *Artemisia vulgaris*. Form med gula blommor. I grusyta, 1 tuva.

Vattenmelon *Citrullus lanatus*. På kompostjord, 1 ex.

Bolltistel *Echinops sphaerocephalus*.

Hög sopsand, Ettårsplanta

Grå kavelhirs *Setaria pumila*. Hög med sopsand, 1 tuva.

Känguruäpple *Solanum laciniatum*. Hög med sopsand, 1 ex och slambädd 1 ex.

Hallsbergs station 2014

Bergnepeta *Nepeta racemosa*. Vid skylt på stationsplan, 2 tuvor.

Litteratur

Dalhielm, P. G. 1985: Kärlväxter i Hallsbergs socken. Svensk Bot. Tidskr. 79: 329–348. Stockholm.

Nilsson, K. G. 2014: Flora i Hallsbergs socken. Hallsbergs hembygdsförening. Närkestryck AB Hallsberg

Karlsson, T. 1998: Förteckning över svenska kärlväxter Svensk Bot. Tidskr. 91: 241–560. Lund

Känguruäpple på Hässlebergstippen. Som det latinska namnet visar är den släkt med potatis. Den härstammar från Australien och Nya Zeeland och klarar inte vintern här.



SPÅR AV LIV

Text: Karl Gustaf Nilsson. Foto Sture Hermansson

Levande varelser är inte alltid stora och påträngande. Ibland ser man bara spåren av deras verksamhet. Här finns mycket intressant att studera i naturen. Håll bara ögonen öppna.



Lindbladstekel *Caliroa annulipes*

Stekeln lägger sina ägg på blad av lind. Ur äggen kläcks blekt gröna slemmiga larver som äter på bladens undersida. Bladen blir



bruna och torkar. Angreppen har liten betydelse, men är misspyrdande. Den fullbildade larven faller slutligen till marken och förpuppas.



Clerks minerarmal *Lyonetia clerkella*

Malfjärilen lägger sina ägg i bladen på flera olika träd bl.a. som här i äppleblad. Den nykläckta larven gnager en slingrande gång mellan bladets över- och underhud innan den faller till marken och förpuppas. Orsakar ingen direkt skada.





Lönntjärfläck *Rhytisma acerinum*

De stora svarta tjärlika 1–2 cm stora fläckar som man ser på lönnens blad på eftersommaren orsakas av en svamp. På de nedfallna bladens tjocka

svampvävnad bildas sedan svampens fruktkroppar. Vid fuktig väderlek på våren sprids sporer till de nya bladen. För att minska angreppen, räfsa bort och kompostera bladen på hösten.



Asprost *Melampsora populnea*

En svamp som angriper aspens blad på eftersommaren. På bladen bildas små gulorange färgade sporhoppar,

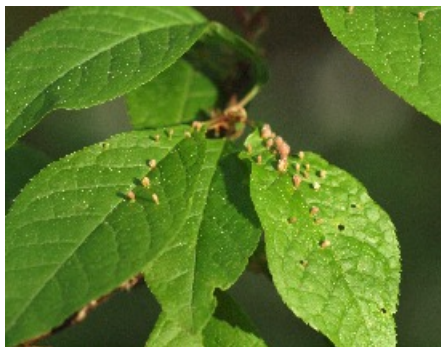


sommarsporer. Under hösten utvecklas de till bruna kantiga vintersporer, som övervintrar på de nedfallna bladen och följande sommar sprider sporer till de nya bladen.

Sömntorn

Orsakas av sömntornsstekeln som lägger ägg i bladknoppar på nyponbuskar på våren. Stekellarven avsöndrar ett sekret som gör att bladen blir förkrympta, och stora gallbildningar av långa rödaktiga hår utvecklas. Gallen har flera kamrar med en larv i varje. Larven övervintrar och förpuppas i gallen, kläcks på våren och utvecklas till en ny stekel.

Det svenska namnet sömntorn kommer från folktron. Man trodde att gallen skulle hjälpa mot sömnlöshet om den lades under kudden.



Hägghorn

Orsakas av häggbladgallkvalster, ett 0,1–0,2 mm stort spindeldjur, som endast har två par ben. Kvalstren angriper häggens blad och utsöndrar ett sekret som gör att det utvecklas små punglika galler på häggbladets översida.

Kvalstret suger näring ur gallens vägg under sommaren. På sensommaren lämnar kvalstren gallen och vandrar över till knoppfjällen där de övervintrar





Rönnbärsskål *Monilinia aucupariae*

Svamp som angriper rönnbären på hösten. Bären blir ganska snart hårda och mumifierade. De faller till marken och övervintrar. Vid fuktig väderlek

under sommaren växer det ut en skål från det mumifierade bäret. Från skålen sprids sporer med hjälp av vinden och infekterar de nya rönnbärsklasarna.

Aspärta

Orsakas av en ca 5 mm stor gallmygga som lägger sina ägg i aspbladet. Äggen kläcks till en larv. Sekret från larven löser upp bladvävnaden så att en gall kan bildas.

Den benlösa orangeröda larven lämnar sin gall på eftersommaren, faller till marken, förpuppas och utvecklas nästa vår till en ny gallmygga.

Se också omslagsbilden.



Hösten i föreningen



Kommunen har utarbetat en ny skylt till Broby äng där vi bidrog med bilder. Besök Broby äng till våren och se om den kommit upp



Många besökte vårt stånd på marknaden Svampplådan som "Svamp-Hasse" plockat ihop och presenterade för besökare lockade mest.



När vi visade filmen där Karl Gustaf berättade om ett liv i och med naturen var det två fullsatta hus i Kantakrogen. Här har publiken börjat strömma till för den andra visningen.

Diamantberget, Brevengången m.m.

27 september gjorde vi en liten geologisk studieresa i Svennevad-Hjortkvarn.



I "Diamantberget" i Svennevad finns imponerande bergkristaller av kvarts. Många har varit där och plockat, men man kan fortfarande göra fynd.



Brevengången är en stor öst-västlig diabasgång. Den syns inte särskilt mycket på ytan men här försöker Sture visa skillnaden mellan diabas, en basisk vulkanisk bergart, och granit som är en sur vulkanisk dito. På denna plats ska det nu bli en bergtäkt i diabasgången.



Längre söderut finns en mindre, nord-sydlig, diabasgång. Där finns mera av den annorlunda flora man kunde vänta sig på en diabasgång.



Stenbräken



Malört



Vi besökte också platsen där den väldiga Boo-linden stått. Här bildar vi en ring runt stubben. Ett nytt skott växer numera upp från stubben. Mera uppgifter och bilder på <http://www.arnesbilder.se/Gamla%20Boo-Hjortkvarn/Boo-linden.htm>

NÅGRA TRÄDGÅRDSFYND

Om man har trädgård kan man göra många fynd utan att bege sig hemifrån. Här är några fynd från senaste året.



Eldsnabbvinge i Hallsberg!

En dag när jag gick ut i uterummet satt okänd fjäril på fönstret. Jag hämtade fjärilsboken och insåg att en eldsnabbvinge hade hälsat på.

Enligt litteraturen är den lokal och tämligen sällsynt i vår trakt och livnär sig mest på bladlössens honungsdagg i höga träd och buskar.

/Monica Nilsson



En annorlunda gräsfjäril vid sommarstugan.

Sommarstugan ligger i Småland nära Östersjön och där kan man få se arter som inte finns i Hallsberg.

Denna slättergräsfjäril finns i södra och västra Sverige, men den går inte så långt upp som till Hallsberg.

/Monica Nilsson



En dag i augusti hittade min sambo Kerstin en fjärilslarv hon inte kände igen i stormhatten. Fjärilsböckerna kom fram, och det visade sig vara en larv av vitfläckigt lundfly, en nattfjäril. Den var inte bara ny för vår trädgård utan också för Närke visade det sig, efter en kontroll med artportalen.

/Sture H.

ÅRETS AKTIVITETER 2015

Vi har som vanligt ett aktivitetsprogram som vi hoppas ska vara intressant för många. Vi börjar med ett studiebesök på den nya postterminalen. Missa inte att du måste anmäla dig i förväg till detta.

Orrspelet på Vargavidderna i fjol kändes lyckat så vi följer upp med ett besök på **Kärnskogsmossen**. Den ligger precis på andra sidan av gränsen till Östergötland och har tidigare använts som skjutfält. Nu kan man använda platsen där man spanade på framgången vid skjutövningarna till att spana på spelande orrar. Med lite tur kan vi se två orrspel därifrån.

I höstas tillbringade vi en dag i **Hjortkvarnstrakten**. Vi fortsätter med en försommar dag i samma område med både kultur och natur. Ta med matsäck för en hel dag.

En annan heldag går till området där den **stora skogsbranden** härjade i somras. Vi kanske inte kan komma in så långt i själva brandområdet, men vi kan se en del från vägen och vi kan besöka ett par fina kulturminnen där, Ängelsbergs bruk och Oljeön i Åmänningen.

Blommande orkidéer i **Kumla** låter lite exotiskt, men följ med till Hällkistans och Viaskogens naturreservat får du se!

Stora **block och grottor** är spännande att besöka, så missa inte Skärmarboda i Noratrakten. Och har du sett **pärlemusslor** levande i svenskt vatten? Vi fortsätter Noraresan med ett hembesök hos pärlmusslorna i Lillsjöbäcken.

Det blir flera natur- och kulturreservat bland våra aktiviteter i år. På vår hemsida kan du hitta **länkar** till internet-sajter där du kan hämta hem broschyrer om dessa områden.



Tänk dig att spana ut i gryningen mot orrspelet nedanför



Världsarvet Ängelsbergs bruk var hotat av branden, men klarade sig.



Spännande natur i Skärmarboda

STUDIECIRKLAR 2015

1. Å-cirkel 24 (5 ggr) (lämpligen vardagskvällar).

Årets tema: *Vad finns i Igeln?*

Hela cirkeln förläggs till sjön Igeln där vi undersöker livet i sjön med hjälp av bl.a. vår gamla båt och vårt nyinköpta provfiske nät.

Tre gånger vid Igeln består av följande moment.

- Provfiske
- Vattenprover.
- Studera vatteninsekter och andra mindre vattendjur
- Studera vattenväxter och strandflora.

Tidpunkter för ovanstående blir i juni och juli.

Övriga två gånger består av

- en gång i maj då vi skall lägga i båten och göra den klar och
- en gång i augusti då båten skall tas upp och göras klar för vintern.

2. Biologiska inventeringar (5 ggr) (lämpligen vardagskvällar)

Vi gör en satsning på att studera livet i naturen på olika sätt med hjälp av den utrustning vi äger i föreningarna i Hallsberg och Kumla.

Cirkeln består av fem olika inventeringar .

- Provfiske i LOD-dammar vid Björka lertag (juni)
- Växtinventering i rutor i Herrfallsäng (juni)
- Fladdermuskväll (aug)
- Gnagarfångst (sept)
- Nattfjärilskväll (aug)

Ansvarig för cirkelarna:

Åke Teljä 019-578962

Det blir olika ”Instruktörer” vid de olika momenten.

Anmälan till Sture Hermansson
sture@sturehermannson.se eller
0582-13587, 072-72 13587




Vad finns i Igeln, vår fågelsjö i skogen?



Förberedelser för nattfjärilsstudier



Vi är en krets av
 Naturskyddsföreningen

PROGRAM 2015

Tisdag 17 februari	Nya postterminalen i Hallsberg Studiebesök på Sveriges modernaste sorteringsanläggning för brev och paket. Vi måste skicka en lista med besökarnas namn en vecka innan. Därför är föranmälan nödvändig , senast söndag 8 februari via e-post sture@sturehermannsson.se eller telefon. <i>Samling kl. 17.30 vid Konsum Hallsberg eller kl 17.45 vid posten.</i> <i>Ansvarig: Sture 0582-13587, 072-72 13587</i>
Måndag 9 mars	Årsmöte Efter årsmötet visar Sture bilder och filmer med temat Trädgårdssafari <i>Dagcentralen Knuten, Hallsberg kl. 19.00</i> <i>Ansvarig: Ingela 0582-16153</i>
Lördag 21 mars	Ugglekväll Vi samlas i stugan i Herrfallsäng och fikar och lyssnar till inspelade ugglor. Sedan fortsätter vi med att försöka lyssna till levande ugglor i naturen. Kvällen avslutas med korvgrillning runt en brasa någonstans. <i>Samling vid Konsum Hallsberg kl. 18.00 eller Herrfallsäng kl. 18.30</i> <i>Ansvarig: Arne 0582-40758, Sture 0582-13587</i>
Fredag 3 april	Igeln Fågelsjön i barrskogen mellan Skogaholm och Pålsboda. Har tranorna och sångsvanarna kommit? <i>Avresa Konsum Hallsberg kl. 08.00</i> <i>Ansvarig: Sture 0582-13587, 072-72 13587</i>
Lördag 11 april	Orrspel på Kärnskogsmossen Vi besöker det stora orrspelet på mossen söder om Hjortkvarn som är naturreservat och före detta skjutfält. <i>Avfärd från Konsum Hallsberg kl. 04.00</i> <i>Ansvarig: Sture 0582-13587, 072-72 13587</i>
Söndag 26 april	Länstämman i Naturskyddsföreningen Uppdaterad information finns på vår hemsida <i>Ansvarig: Ingela 0582-16153</i>

Onsdag
20 maj **Salamanderdammar söder om Herrfallsäng**
I skogen sydöst om Herrfallsäng finns några dammar där salamandrarna leker på våren
Avfärd från Konsum Hallsberg kl. 18.00
Ansvarig: Sture Sjöstedt 0582-12781

Lördag
30 maj **Hjortkvarnsån mm**
Vi besöker en gammal mila som blev kolargrav, vandrar på den nya naturstigen vid Hjortkvarnsån och ser den sällsynta sumpviolen blomma.
Räkna med hemkomst sent på eftermiddagen
Avfärd från Konsum Hallsberg kl. 09.00. Centralkiosken Pålsboda 09.30
Ansvarig: Sture 0582-13587, 072-72 13587, Arne 0582-40 758, 0730-42 98 65

Fredag
5 juni **Naturnatten firas vid Utnäset**
Utnäset är naturreservatet vid Vättern på gränsen mot Västergötland. Vandring i reservatet och grillning vid grillplatsen.
Tillsammans med Kumla naturskyddsförening.
Avfärd från Konsum Hallsberg 18.45
Ansvarig: Sture 0582-13587, 072-72 13587

Lördag
27 juni **Hällkistans naturreservat vid Yxhult och kanske Norra och södra Mossby**
Blommande ängsnycklar m.m. i samarbete med Botaniska sällskapet
Avfärd från Konsum Hallsberg kl. 09.30. Samling Trilobiten kl. 10.00
Ansvarig: Arne 0582-40 758, 0730-42 98 65

Lördag
4 juli **Brandområdet i Västmanland, Ängsbergs bruk och Oljeön**
Vi gör en heldagsutflykt i egna bilar.
Förutom att se området där branden härjade och där naturen återkommer med brandgynnade arter går vi på en guidad tur i världsarvet Ängsbergs bruk som var starkt hotat av branden i somras.
Vi besöker också Sveriges första oljeraffinaderi som fanns på en ö i sjön Åmänningen strax intill. Det är numera museum.
Avfärd Hallsberg 7.30. Kumla 8.00
Ansvarig: Sture 0582-13587, 072-72 13587

Fredag
24 juli **Slätter i Ekenäs (Kumla naturskyddsförenings stuga)**
Slätter med vår nya slätterbalk och sedan gemensam middag med sill och färskpotatis.
kl 9.00 i Ekenäs.
Avfärd Konsum Hallsberg kl. 08.30
Ansvarig: Sture 0582-13587, 072-72 13587

Onsdag 29 juli	Viaskogens naturreservat i Kumla En kvällsvandring för att bl.a. se orkidéerna skogsknipprot och knärot blomma. Samling vid parkeringen vid Viaskogen kl. 18.00 <i>Avfärd från Konsum Hallsberg kl. 17.30</i> <i>Ansvarig: Sture 0582-13587, 072-72 13587</i>
Lördag 15 augusti	Grottor i Skärmarboda och pärlmusslor i Lillsjöbäcken Dramatisk blockterräng med gammalskog och grottor i Skärmarboda (sydöst om Nora) och flodpärlmusslor i Lillsjöbäcken nära Hammarby norr om Norasjön. <i>Avfärd från Konsum Hallsberg kl. 09.00</i> <i>Ansvarig: Sture 0582-13587, 072-72 13587</i>
Lördag 5 september	Svamputflykt Vi åker till någon lämplig svamplokal. Hans-Åke Sandberg hjälper oss sedan att identifiera svamparna. <i>Avresa kl. 9.00 från Konsum Hallsberg</i> <i>Ansvarig: Sture H. 0582-13587, 072-72 13587</i>
Söndag 20 september	Hjärtasjöns skärgård Vi besöker Hallsbergs nyaste naturreservat med gamla träd och sällsynta mossor och svampar. Det kan komma att behövas stövlar med höga skaft för att ta sig fram. <i>Avfärd från Konsum Hallsberg kl. 09.00.</i> <i>Ansvarig: Arne 0582-40 758, 0730-42 98 65</i>
Fredag 9 oktober	Hallsbergsmarken Besök oss i vårt stånd på marknaden.
Söndag 15 november	Medlemmarnas bilder Vi kopplar av med fika och några bilder från året som gått. <i>Kantakrogen Hallsbergs hembygds gård kl. 17.00</i> <i>Ansvarig: Ingela tel. 0582-16153</i>

OBS! Vi måste göra programmet månader i förväg. Kontrollera gärna programmet med vår hemsida eller ansvarig för aktiviteten.

Lämpliga kläder och matsäck gäller alltid!

Info via e-post

Om du lämnar din e-postadress till riks eller direkt till mig kan du få del av den information och påminnelse jag skickar ut inför varje aktivitet.

sture@sturehermansson.se

Vi samarbetar ofta med Naturskyddsföreningen i Kumla.
De har hemsidan kumla.naturskyddsforeningen.se

Studie 
främjandet

*Våra arrangemang
sker i samarbete med
Studiefrämjandet*

Du hälsas välkommen till

Årsmöte

i Hallsbergs Naturskyddsförening
Måndag 9 mars kl. 19.00
Dagcentralen Knuten, Hallsberg

Program:

Sedvanliga årsmötesförhandlingar.

Efter fikat:

Sture Hermansson berättar och visar
film och bilder med temat

Trädgårdssafari

*Det finns mycket att se och
studera i en vanlig trädgård!*



Hur fort kryper en vinbergssnäcka?



Kan man lita på en vårtbitare?



*Hur fort kan en geting
sönderdela ett blåbär?*

Varmt välkomna!

Kaffe serveras

Ta gärna med intresserade vänner

Styrelsen

DET GAMLA BORDET

Sture Hermansson



I Broby äng står ett gammalt bord som är på väg tillbaka till naturen på ett annat sätt än man kanske tänkte när det ställdes dit efter att området blev reserivat 1992.

Ett par nya rötskyddsbehandlade bord har nu ersatt de gamla så att man kan sitta där och avnjuta sin matsäck när det blommar på ängen eller när höstlöven lyser gula eller... Det är ofta rätt tid att besöka Broby äng.

Större delen av reserivatet är lämnat till fri utveckling, framför allt för att gynna svamparna, och de träd som faller får ligga kvar och sakta multna ner. Vad händer med dem då? Vad växer på dem? Hur fort går det? Längs stigen runt reserivatet finns flera fallna träd som vi vet när de fallit. Ta ett infoblad i lådan vid skylten och gå en runda.

Det gamla bordet får också stå kvar bland buskarna vid den öppna ängen så att vi kan följa vad som händer och vad som kommer och växer på det.



Cypressmossa och spetsig dvärgbågmossa var de första mossorna.



Skrynkellav, upptill i bilden, och en ännu oidentifierad skorplav.