

# Nattfjärilskväll

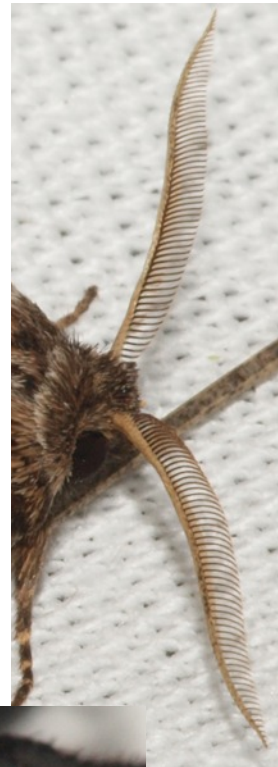
*Hos Arne, Svalstigen 4, Pålsboda  
13-14 augusti 2011*

Träff nr 5 (fjärde uteträffen) i studiecirkeln Nattfjärilar  
i Hallsbergs och Kumla naturskyddsföreningar 2011.

Vi spände upp lakanet redan kl. 21.30, men det var tydligen allt för tidigt. Vid 23-tiden började nattfjärilarna visa sig, och så småningom fick vi också besök av en parasitstekel (som parasiterar på nattflyn), och en dödgrävare som hade med sig ett tjugotal små kvalster.

Flera av kvällens nattfjärilar var arter som endast flyger i augusti-september.

/Sture Hermansson



## Antenner.

Det var flera imponerande antenner som visades upp under kvällen  
du känner väl igen innehavarna

## Familj Ädelspinnare, Lasiocampidae

### Hagtornspinnare

*Trichiura crataegi*

Vår första representant för familjen ädelspinnare.  
Arten flyger i augusti-september. Den övervintrar som ägg, larven lever av hagtorn, slån, viden m.fl.



## Familj Mätare, Geometridae

### Parallellinjerad fältmätare

*Perizoma parellolineata* (Mesotype p.)

Flyger i augusti-september och övervintrar som ägg.  
Larven lever bl.a. på mårar och syror.



### Svartbältad fältmätare

*Xanthorhoe fluctuata*

Flyger i flera generationer mars-september och övervintrar som puppa.  
Den är mycket allmän och vilar ofta på husväggar (enligt Sveriges fjärilar).



### Två malmätare,

*Eupithecia*

Malmätarna är besvärliga att identifiera till art.





## Familj Nattflyn, Noctuidae

### Mörkbrunt fältfly

*Tholera cespitis*

När vi satt och åt vår matsäck medan vi väntade på att nattfjärilarna skulle anlända, dök ett mörkt nattfly upp vid utelampan. Det kom senare också på lakanet vid kvicksilverlampan.

Flyger augusti-september på öppna marker. Larven lever av gräs.



### Vitribbat fältfly

*Tholera decimalis*

Detta fly visade sig också i fjol vid nattfjärilskvällen i augusti i Ekenäs.

Ännu en art som flyger i augusti-september.

Larven lever på gräs.



### Allmänt bandfly

*Noctua pronuba*

En storväxt art som brukar kunna skrämmas upp ur gräsmattan när jag klipper den.

Hannarna är mörka och brokigt tecknade medan honorna är mer enfärgat grågula till bruna.

Från andra bandflyn skiljer sig arten bl.a. på att den är större, den mörka bandet på bakvingen är relativt smalt, och det finns ingen mörk fläck längre in på bakvingen.

Flyger juni-september. Larven lever på olika örter och övervintrar.



Nederst till höger: Ett allmänt bandfly som suger nektar ur en lavendelblomma.





## Familj Ichneumonidae

### En parasitsteklar ur släktet Nattflysteklar

*Ophion* sp.

Lockas lätt till ljus. Bildgalleriet på artportalen efter sökning på *Ophion* (släktet) visar nästa bara steklar som sitter på ett lakan som antagligen användes att locka nattfjärilar.

Larven lever av (inuti) larver av nattflyn.  
Det finns flera liknande arter som jag inte kan skilja åt med den litteratur jag har tillgänglig.

Det finns tusentals arter parasitsteklar i Sverige. Många av dem lever av fjärilslarver och är ofta den viktigaste reglerande faktorn av fjärilspopulationerna i naturen.



## Familj Asbaggar,

### Dödgrävare

*Nicrophorus investigator*

Enligt Åke Sandhall i boken Småkryp:  
Med hjälp av det fina luktsinnet i antennerna kan de spåra upp as på långt håll. De kommer flygande om natten.

Flera dödgrävare brukar samlas runt ett kadaver och med förenade krafter gräva undan jorden under djuret så att det sjunker ner i marken. Efter strider om bytet blir en hanne och en hona eller bara en hona kvar. Hon gör i ordning en underjordisk håla. Kadavret formas till en klump och rensas från fjädrar och hår. Äggen läggs i en bågformad gång i marken intill. Honan matar larverna den första tiden. De förpuppas redan efter sju dagar. Släktet har åtta arter i Sverige, varav sex har röda band på vingarna.

Med dödgrävare och andra skalbaggar transporteras ofta brungula larver av skalbaggs kvalstret *Pergamansus crassipes*. Kvalstret lever av hoppstjärter och andra små leddjur. Det hämtar ingen näring från skalbaggen, som bara får fungera som transportredskap. Ibland ser man en skalbagge som är helt täckt av kanske ett femtiotal kvalsterlarver, som då säkert är till besvär.



## Lite repetition

Dessa arter har vi fått in förut i sommar.



### Roströd fältmätare

*Xanthorhoe ferrugata*

Den kom också fram förra gången hos Arne, 10 juni. Då fladdrade den bara omkring på baksidan av lakanet, och kunde bara studeras på bild. Se bild nedan.



### Allmänt gräsfly

*Cerapteryx graminis*

Flera exemplar kom till Ekenäs 4 augusti, den gången både hannar och honor.



### Allmänt nässelnett

*Pleuroptya ruralis*

Flera exemplar besökte oss i Ekenäs 4 augusti

## Ett par småfjärilar



### Familj Spinnmalar, Yponomeutidae

#### Häggsinnmal(?)

*Yponomeuta evonymella*

Häggsinnmalen observeras lättast när den, som larv, spinner in grenar och stammar av häggar. Den fullbildade fjärilen är vit med fem rader av svarta prickar.



### Familj Vecklare, Tortricidae

#### Oidentifierad art.

Familjen har fått sitt namn av att larverna av de flesta arterna lever i hoprullade eller hopspunna blad.

Det finns över 400 arter vecklare i Sverige.



## Artlista från studiecirkeln

En lista på de arter som kunnat identifierats. Det har varit några till som besökt oss. Särskilt malmätarna och några nattflyn har fått förbli oidentifierade till art (än så länge). Det är 27 arter fjärilar på listan, och tre andra insekter.

### Ädelspinnare

Hagtornspinnare *Trichiura crataegi*

### Svärmare

Poppelsvärmare *Lhaothoe populi*

### Björns spinnare

Gul tigerspinnare *Spilosoma luteum*

### Mätare

Snövit streckmätare *Cabera pusaria*

Svartribbad vitvingemätare *Siona lineata*

Citronmätare *Opistograptis luteolata*

Vågbräddad lavmätare *Alcis repandata*

Backfältmätare *Xanthorhoe montanata*

Roströd fältmätare *X. ferrugata*

Svartbältad fältmätare *X. fluctuata*

Parallellinjerad fältmätare *Perizoma parellolineata*

### Tandspinnare

Näbbspinnare *Pterostoma palpinum*

Pilporlinsvinge *Pheosia tremula*

### Nattflyn

Åkerjordfly *Agrotis exclamationis*

Brunt lundfly *Lacanobia thalassina*

Syreaftonfly *Acronicta rumicis*

Gräsfly *Cerapteryx graminis*

Mållfly *Trachea atriplicis*

Vinkelfly *Enargia paleacea*

Tvärkantat vecklarfly *Ipimorpha subtusa*

Allmänt gräsfly *Cerapteryx graminis*

Vitribbat fältfly *Tholera decimalis*

Allmänt bandfly *Noctua pronuba*

Mörkbrunt fältfly *Tholera cespitis*

### Mott

Flädermott *Phlyctaenia coronata*

Allmänt nässelmott *Pleuroptya ruralis*

Vitt nässelmott *Eurrhyncha hortulata*

### Brokparasitsteklar

Nattflystekel *Ophion* sp.

### Asbaggar

Dödgrävare *Nicrophorus investigator*

### Getingar

Bålgeting *Vespa crabro*



Arne beredd att anteckna en nattfjäril vid det utmärkta skyнке som Lisbet Ericsson sydde .

Två kvällar fick vi vara hemma hos Arne och trampa ner i hans trädgård.

Vi tackar för dessa insatser



En detalj som imponerade på oss var nattfjärilarnas antenner. Det är hannarna som har de kammade varianterna, och det är mest hannar som kommer till lampan i sin sökning efter honor.